

## Specie non rilevate o non considerate naturalizzate

di Luciano Poggiani

### Tritone italiano - *Lissotriton italicus* (Peracca, 1898)

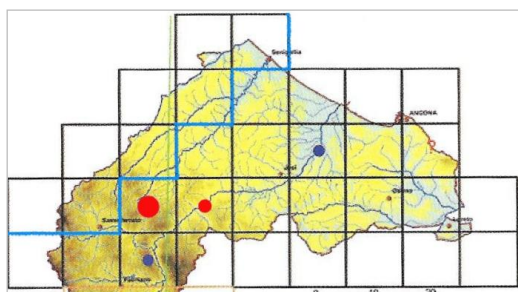
Specie non rilevata.

Presente nella vicina Provincia di Ancona appena fuori della nostra zona di studio, dove è posto il limite settentrionale di distribuzione della specie, con un nucleo consistente di popolazione nel comprensorio Gola di Frasassi-Gola della Rossa, nelle celle UJ31 e UJ41 adiacenti alla nostra zona (FIACCHINI, 2003; FIACCHINI *et al.*, 2006a; FIACCHINI *et al.*, 2006b; COPPARI 2019, *com. pers.*). Osservata anche nella Riserva naturale Ripa Bianca di Jesi lungo il F. Esino (cella UJ62) nel 2013, 2014 e 2019 (BELFIORI *et al.*, 2015; COPPARI 2019, *com. pers.*) (vedi carta).

Simile a *Lissotriton vulgaris meridionalis* (pag. 179); larva pag. 18 fig. 4.



Tritone italiano maschio, dintorni della Gola della Rossa (AN), maggio 2013 (foto L. Coppari)



Carta di distribuzione con celle di 10x10 km di Tritone italiano in Provincia di Ancona, con presenza segnata in rosso nelle celle UJ31 e UJ41 più prossime alla nostra zona di studio, situata a NO rispetto al limite indicato con linea blu (da: FIACCHINI, 2003, modificata)

### Rana montana - *Rana temporaria* Linnaeus, 1758

Altri nomi italiani: Rana temporaria, Rana alpina.

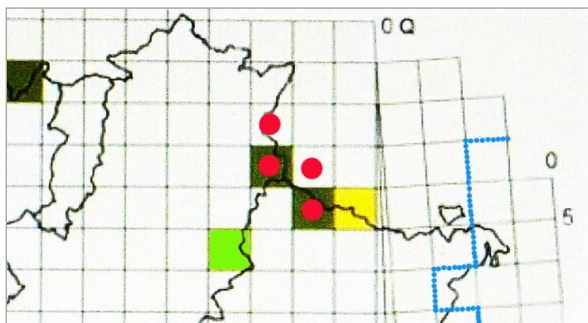
Specie non rilevata, ma con una possibilità di presenza anche nella nostra zona di studio risultando segnalata nel vicino Appennino tosco-romagnolo.

Caratteri identificativi rispetto a *R. dalmatina* e a *R. italica* (pag. 250) sono che negli adulti la zampa posteriore, distesa in avanti lungo il corpo, con la sua articolazione tibio-tarsica di solito non supera la punta del muso (anziché raggiungerla o superarla), le pliche dorso-laterali più ravvicinate all'altezza delle scapole (anziché diritte o appena ravvicinate) e le dimensioni un poco superiori; inoltre rispetto a *R. italica* ha la gola meno scura e con stria centrale chiara poco definita e rispetto a *R. dalmatina* ha le parti ventrali maggiormente marmoreggiate o punteggiate di scuro. Per le larve vedi pagg. 171 e 260).

Segnalata nell'Appennino settentrionale al confine tra Toscana ed Emilia-Romagna (MAZZOTTI *et al.*, 1999; VANNI & NISTRÌ, 2006), poco al di fuori della nostra zona di studio (vedi carta). In Emilia-Romagna è stata rinvenuta da 544 m ad oltre 1900 m di quota, con maggiore frequenza da 1200 a 1400 m (MAZZOTTI *et al.*, 1999).



Rana montana. *In alto*: maschio adulto in periodo riproduttivo, con sfumatura azzurro-grigiastria a livello della gola, Foreste Casentinesi (FC), marzo 2013 (foto L. Coppari), *in basso*: girino, Dolomiti a 2300 m di quota in una pozza, luglio 2020 (foto V. Dionisi)



Carta di distribuzione con celle di 10x10 km di Rana montana nell'Atlante degli Anfibi e dei Rettili della Toscana, segnate in verde scuro per dati a partire dal 1985, in verde chiaro per dati fino al 1984 compreso e in giallo per dati bibliografici (da: VANNI & NISTRÌ, 2006, porzione di carta, anche modificata); la nostra zona di studio è situata ad est del limite indicato in blu. Sono state anche indicate in rosso le celle di presenza della specie nella carta di distribuzione dell'Atlante erpetologico dell'Emilia-Romagna (MAZZOTTI *et al.*, 1999)

## Testuggine di Hermann - *Testudo hermanni* Gmelin, 1789

Altri nomi italiani: Tartaruga di terra.

Specie rilevata ma non considerata naturalizzata nella zona di studio (1), pur essendo in grado di riprodursi nei giardini dove è tenuta in cattività.

Presente in Italia la sottospecie *T. h. hermanni*, mentre la ssp. *T. h. boettgeri* è limitata al settore nord-orientale del paese. Quest'ultima si trova anche in varie altre regioni italiane a seguito del rilascio di esemplari di origine balcanica ed ha creato ibridi con la sottospecie nominale. Si distingue dalla Testuggine greca per avere fra l'altro la placca sopracaudale di regola divisa in due anziché intera.



Testuggine di Hermann ospitata in un giardino di Fano, dicembre 2006 (foto V. Dionisi)

Nella nostra zona di studio sono stati rinvenuti nel periodo dal 1980 circa al 2020: alcuni esemplari nella periferia di Fano usciti dai giardini dove erano ospitati. Nei dintorni di Fossombrone (cella n.19) è stato catturato un esemplare lontano da abitazioni ad inizio anni '80 del secolo scorso (DIONISI V.). Sulle pendici orientali del M. Paganuccio (Monti del Furlo) (cella n.28) un esemplare con carapace lungo 12 cm circa è stato osservato a 580 m di quota lungo la strada entro un bosco misto a prevalenza di carpino nero il 7-8-2020 (MANOCHI, *com. pers.*). Nella zona appenninica interna lungo la strada da Sant'Angelo in Vado verso Apecchio (cella n.25), affiancata da boschi e coltivi, un altro esemplare il 29-5-1998 (CUCCHIARINI A., *com. pers.*).

**Dati bibliografici:** Novafeltria (cella n.2) prima del 1972 (VANNI *et al.*, 1994, citando SILVESTRI, 1972). Celle n.22 e n.30 tra le Province di Pesaro-Urbino e di Ancona nel periodo a partire dal 1994 (FIACCHINI, 2003). Cella n.19 (la zona collinare tra i Monti della Cesana e Cartoceto) e n.30 (zona tra le Province di Pesaro e Urbino ed Ancona) (CORTI *et al.*, 2013). Quest'ultimo autore non riporta per le Marche notizie di popolazioni autoctone vitali, ma solo di individui - di dubbia provenienza - rinvenuti in aree semi-naturali e in giardini di abitazioni private.

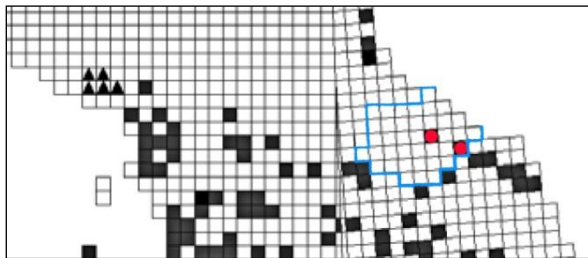
In stretta vicinanza della nostra zona di studio vi sono segnalazioni in Umbria nella fascia appenninica tra Bocca Trabaria e Bocca Serriola (RAGNI *et al.*, 2006; CORTI *et al.*, 2013) e altre 4 in Provincia di Ancona (FIACCHINI, 2003).

**NOTE:** 1 - Specie naturalizzata: specie alloctona che costituisce delle popolazioni in grado di riprodursi ed auto-sostenersi in natura senza l'intervento dell'uomo.

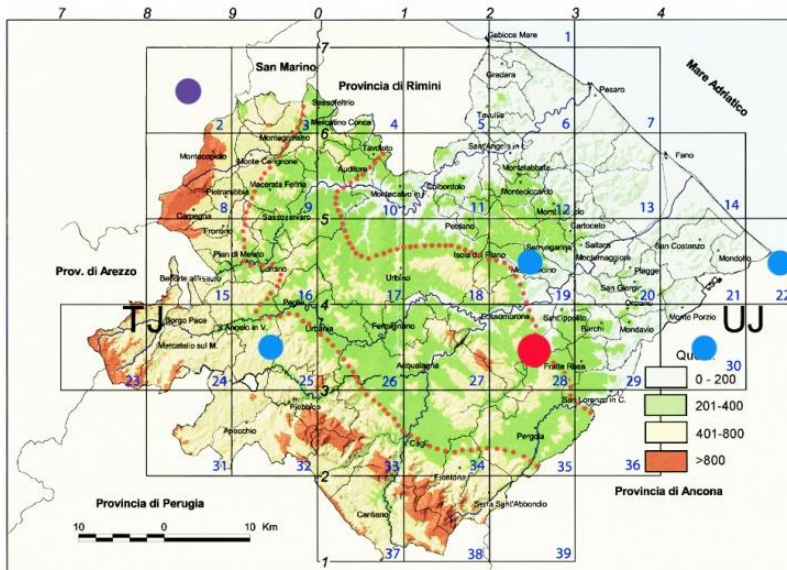




Testuggine di Hermann, M. Paganuccio (Monti del Furlo), agosto 2020; nella foto al centro è indicata in rosso la placca sopracaudale divisa in due (foto S. Manochi)



Carta di distribuzione con celle di 10x10 km di Testuggine di Hermann su parte di Emilia-Romagna, Toscana, Umbria e Marche; la sua presenza entro la nostra zona di studio (con limite indicato in blu) è segnata in rosso nelle celle n.19 (UJ24) e n.30 (UJ43) (da: CORTI *et al.*, 2013, porzione di carta, anche modificata).



Carta di distribuzione di Testuggine di Hermann, con presenza indicata sino al 2010 in azzurro, dal 2011 in poi in rosso, anteriore al 1980 in viola.

## Bibliografia

Vedi anche le bibliografie di singoli capitoli o approfondimenti alle pagg. 30, 42, 54, 60, 64, 67, 152, 204, 217 e 248.

+ = lavori da cui sono stati tratti i dati bibliografici di presenza nella zona di studio.

- ANDREONE F., CORTI C., FICETOLA F., RAZZETTI E., ROMANO A., SINDACO R., 2013 - *Pelophylax lessonae*. *Liste rosse italiane*. Comitato italiano IUCN. <http://www.iucn.it/scheda.php?id=386406024>, downloaded 04-7-2020.
- ANDREONE F., CORTI C., FICETOLA F., RAZZETTI E., ROMANO A., SINDACO R., 2013 - *Pelophylax* kl. *esculentus*. *Liste rosse italiane*. Comitato italiano IUCN, <http://www.iucn.it/scheda.php?id=1896497126>, downloaded 04-7-2020.
- ANDREONE F., CORTI C., SINDACO R., ROMANO A., 2009 - *Pelophylax bergeri*. *The IUCN Red List of Threatened Species 2009*: e.T58560A11803808. <https://www.iucnredlist.org/species/58560/11803970>, downloaded 04-7-2020.
- ANDREONE F., SINDACO R. (eds.), 1998 - Erpetologia del Piemonte e della Valle d'Aosta Atlante degli Anfibi e dei Rettili. Monografie XXVI, Museo Regionale di Scienze Naturali Torino, *Agas Arti Grafiche*, Torino.
- ANDREONE F., TRIPEPI S., 2006 - Tritone alpestre, in: SINDACO R., DORIA G., RAZZETTI E., BERNINI F. (eds.) - Atlante degli Anfibi e dei Rettili d'Italia. Societas Herpetologica Italica, *Edizioni Polistampa*, Firenze: 214-219.
- ARNOLD E.N., BURTON J.A., 1985 - Guida dei Rettili e degli Anfibi d'Europa Atlante illustrato a colori. *Franco Muzzio & c. editore*, Padova.
- + BAGLI L., 2001 - Segnalazioni faunistiche: 43 - *Speleomantes italicus* Dunn, 1923 (Amphibia Urodela Plethodontidae). *Quad. Studi Nat. Romagna*, 14: 128.
- + BAGLI L., CASINI L., 2002 - Flora e fauna di Rimini, guida naturalistica del territorio comunale. Comune di Rimini, Assessorato alle Politiche Ambientali, WWF, Sezione Locale della Provincia di Rimini, *Editrice La Pieve*.
- + BANI M., 1989 - Monte Nerone, Guida agli itinerari turistico-naturalistici. Comune di Piobbico, *Grafica Vadese*, Sant'Angelo in Vado.
- BARBANERA F., ZUFFI M.A.L., GUERRINI M., GENTILLI A., TTOFANELLI S., FASOLA M., DINI F., 2009 - Molecular phylogeography of the asp viper *Vipera aspis* (Linnaeus, 1758) in Italy: evidence for introgressive hybridization and mitochondrial DNA capture. *Molecular Phylogenetics and Evolution*, 52: 103-114.
- BARBIERI F., PELLEGRINI M., 2006 - Salamandrina dagli occhiali. In: SINDACO R., DORIA G., RAZZETTI E., BERNINI F. (eds.) - Atlante degli Anfibi e dei Rettili d'Italia. Societas Herpetologica Italica, *Edizioni Polistampa*, Firenze: 208-213.
- BASSINI E., BRUNO S., MAZZEI P., STAGNI G., 1991 - I Serpenti dell'Emilia-Romagna e in particolare della Provincia di Bologna (Italia settentrionale). *Mediterranea Ser. Biol.* (1991), n.° 13: 27-66.
- BELLATI A., PELLITTERI-ROSA D., SACCHI R., NISTRI A., 2011 - Identificazione di nuovi lignaggi mitocondriali in *Podarcis muralis* (Squamata: Lacertidae) mediante analisi molecolare delle sottospecie morfologiche descritte per l'Arcipelago Toscano (Italia). *Journal of Zoological Systematics and Evolutionary Research*, 49 (3): 240-250.
- BELLATI A., RAZZETTI E., 2016 - *Pelophylax lessonae* (Camerano, 1882) (Rana di Lessona) e *P.* kl. *esculentus* (Linnaeus, 1758) (Rana esculenta). In: STOCH F., GENOVESI P. (eds.) - Manuali per il monitoraggio di specie e habitat di interesse comunitario (Direttiva 92/43/CEE) in Italia: specie animali. Serie Manuali e linee guida, 141/2016, ISPRA, Roma: 238-239.
- + BELFIORI D., CAVALIERI C., FIACCHINI D., 2015 - Anfibi e Rettili della Riserva Naturale Regionale Ripa Bianca (Marche). In: Atti X Congresso Nazionale Societas Herpetologica Italica, Genova, 2014: 207-212.
- BOLOGNA M.A., CAPULA M., CARPANETO G.M., 2000 - Anfibi e rettili del Lazio. *Fratelli Palombi Editori*, Roma.

- BOLOGNA M.A., GIACOMA C., 2006 - Rospo smeraldino. In: SINDACO R., DORIA G., RAZZETTI E., BERNINI F. (eds.) - Atlante degli Anfibi e dei Rettili d'Italia. Societas Herpetologica Italica, *Edizioni Polistampa*, Firenze: 306-311.
- + BRUNO S., 1966 - Sulle specie del genere *Coronella* Laurenti viventi in Italia (Terzo contributo alla conoscenza degli Ofidi italiani). *Atti Accad. Gioenia Sci. nat.*, (6) 18: 99-117.
- BRUNO S., 1980 - I serpenti del Veneto (Italia NE). I. Morfologia, tassonomia, geonemia (Studi sulla fauna erpetologica italiana. XXXV). *Lavori Soc. venez. Sci. nat.*, 5, suppl.: 1-70.
- BRUNO S., 1986 - Tartarughe e Sauri d'Italia. *Giunti Martello Editori*, Firenze.
- + BRUNO S., MAUGERI S., 1979 - Rettili d'Italia - Tartarughe, Sauri, Serpenti. *Giunti Martello Editori*, Firenze.
- BRUNO S., MAUGERI S., 1990 - Serpenti d'Italia e d'Europa. Guide di Airone. *Editoriale Giorgio Mondadori*, Milano.
- CALABRESI E., 1924 - Ricerche sulle variazioni della *Vipera aspis* Auct. in Italia. *Boll. Ist. Zool. r. Univ. Roma*, 2: 78-127.
- CANESTRELLI D., NASCETTI G., 2008 - Phylogeography of the pool frog *Rana (Pelophylax) lessonae* in the Italian peninsula and Sicily: multiple refugia, glacial expansions and nuclear-mitochondrial discordance. *Journal of Biogeography*, 35 (10): 1923-1936.
- CANESTRELLI D., ZAMPIGLIA M., NASCETTI G., 2013 - Widespread Occurrence of *Batrachochytrium dendrobatidis* in Contemporary and Historical Samples of the Endangered *Bombina pachypus* along the Italian Peninsula. *PLoS ONE* 8(5): e63349, <https://doi.org/10.1371/journal.pone.0063349>.
- CANESTRELLI D., ZAMPIGLIA M., BISCONTI R., NASCETTI G., 2014 - Proposta di intervento per la conservazione ed il recupero delle popolazioni di ululone appenninico *Bombina pachypus* in Italia peninsulare. Dip. DEB Università degli Studi della Tuscia e Ministero dell'Ambiente e della Tutela del Territorio e del Mare, Roma.
- CAPULA M., 2006 - Rana di Lessona e Rana esculenta. In: SINDACO R., DORIA G., RAZZETTI E., BERNINI F. (eds.) - Atlante degli Anfibi e dei Rettili d'Italia. Societas Herpetologica Italica, *Edizioni Polistampa*, Firenze: 340-345.
- CASALE P., 2013 - *Caretta caretta*. In: RONDININI C., BATTISTONI A., PERONACE V., TEOFILI C. (compilatori), Liste Rosse Italiane. Comitato Italiano IUCN, <http://www.iucn.it/scheda.php?id=1108177324>, downloaded 04-7-2020.
- CASALI S., SUZZI VALLI A., BUSIGNANI G., TEDALDI G., 2005 - I costumi arboricoli di *Speleomantes italicus* (Dunn, 1923) nella Repubblica di San Marino (Amphibia, Plethodontidae). *Annali Mus. Civ. St. nat. G. Doria*, 97: 145-152.
- + CASALI S., BUSIGNANI G., LAZZARINI A., 2017 - Segnalazioni faunistiche: 168 - *Coronella girondica* (Daudin, 1803) (Reptilia: Squamata: Colubridae). *Quad. Studi Nat. Romagna*, 46 (dicembre 2017): 262-263.
- + CASINI L., 1993 - Fauna. I Vertebrati epigei. In: La Riserva Naturale di Onferno. La Grotta, il paesaggio, la fauna. *Quad. Circond. Rimini*, 2 (3): 37-64.
- CASINI L., GELLINI S. (eds.), 2008 - Atlante dei Vertebrati Tetrapodi della provincia di Rimini. *Provincia di Rimini*.
- + CASINI L., SANTOLINI, R., 1988 - Pesci, Anfibi e Rettili. In: SANTOLINI R. (ed.) - La valle del Marecchia. Regione Emilia-Romagna (ed.), *Grafiche Zanini*, Bologna: 153-171.
- + CASTI C., 2008 - Indagine sulle zone umide minori e gli anfibi in esse presenti nel territorio di una ZPS e tre SIC in Provincia di Pesaro e Urbino (ZPS: "Monte Carpegna e Sasso Simone e Simoncello", SIC: "Monti Sasso Simone e Simoncello", "Boschi del Carpegna", "Settori sommitali Monte Carpegna e Costa dei Salti"), 2008. Parco Naturale Regionale del Sasso Simone e Simoncello, Carpegna.
- COLLIARD C., SICILIA A., TURRISI G., ARCULEO M., PERRIN N., STÖCK M., 2010 - Strong reproductive barriers in a narrow hybrid zone of West-Mediterranean green toads (*Bufo viridis* subgroup) with Plio-Pleistocene divergence. *BMC Evolutionary Biology*, 10: 232.

- CORTI C., 2006a - Lucertola muraiola. In: SINDACO R., DORIA G., RAZZETTI E., BERNINI F. (eds.) - Atlante degli Anfibi e dei Rettili d'Italia. Societas Herpetologica Italica, *Edizioni Polistampa*, Firenze: 476-479.
- CORTI C., 2006b - Lucertola campestre. In: SINDACO R., DORIA G., RAZZETTI E., BERNINI F. (eds.) - Atlante degli Anfibi e dei Rettili d'Italia. Societas Herpetologica Italica, *Edizioni Polistampa*, Firenze: 486-489.
- CORTI C., CAPULA M., LUISELLI L., RAZZETTI E., SINDACO R., 2011 - Reptilia. Fauna d'Italia, vol. XLV. *Ed. Calderini*, Bologna.
- + CORTI C., BASSU L., BIAGGINI M., BRESSI N., CAPULA M., DI CERBO A.R., DI FRANCESCO N., DI TIZIO L., FIACCHINI D., LO CASCIO P., MASTROPASQUA F., NULCHIS V., ONETO F., OTTONELLO D., RICHARD J., ROMANO A., SATTÀ M.G., SCILLITANI G., SPILINGA C., VANNI S., 2013 - Aggiornamento sulla distribuzione italiana delle testuggini terrestri appartenenti al genere *Testudo*. In: Atti II Congresso SHI Abruzzo e Molise, Chieti, 27-29 settembre 2013.
- CORTI C., LO CASCIO P., 1999 - I Lacertidi italiani. *L'Epos Società Editrice*, Palermo.
- + COSTA M., PENAZZI R., 2016 - Il Geotritone italico *Speleomantes italicus* Dunn, 1923 (Amphibia Urodela Plethodontidae) nei gessi della Romagna orientale. In: GARBERI M.L., LUCCI P., PIASTRA S. (eds.) - Gessi e solfi della Romagna orientale. *Memorie dell'Istituto Italiano di Speleologia*, s. II, 31, 2016: 249-252.
- DESIDERA' I., 2016 - Ripartizione di habitat tra testuggini palustri europea e alloctone nell'Oasi LIPU Cave di Gaggio Nord: prospettive per la conservazione. Tesi di Laurea, Università Ca' Foscari, Venezia. <http://dspace.unive.it/bitstream/handle/10579/9246/838684-1203132.pdf?sequence=2>.
- DI NICOLA M.R., 2020 - Aggiornamento tassonomico per Anfibi & Rettili d'Italia (Di Nicola et al., 2019) in base all'ultima proposta di checklist europea (Speybroeck et al., 2020). [https://www.researchgate.net/publication/341323896\\_Aggiornamento\\_tassonomico\\_per\\_il\\_volume\\_Anfibi\\_Rettili\\_d'Italia\\_Di\\_Nicola\\_et\\_al\\_2019](https://www.researchgate.net/publication/341323896_Aggiornamento_tassonomico_per_il_volume_Anfibi_Rettili_d'Italia_Di_Nicola_et_al_2019).
- DI NICOLA M.R., CAVIGIOLI L., LUISELLI L., ANDREONE F., 2019 - Anfibi & Rettili d'Italia. "Le scienze" (31), *Edizioni Belvedere*, Latina.
- + DIONISI V., POGGIANI L., FAGNANI F., 2005 - Primo ritrovamento di *Triturus alpestris apuanus* (Bonaparte, 1839) nelle Marche. *Ann. Mus. civ. St. nat. Ferrara*, vol.6, 2003: 101-102.
- + DIONISI V., CAVALIERI C., POGGIANI L., 2007 - I Vertebrati. In: POGGIANI L., DIONISI V., GUBELLINI L. (eds.) - Boschi di fiume - Ambiente, flora e fauna dei boschi ripariali del Metauro. Quaderni dell'Ambiente n. 20/2007, Ass. Beni ed Attività Ambientali Provincia di Pesaro e Urbino, *Arti Grafiche STIBU*, Urbania: 215-223.
- DUBEY S., DUFRESNES C., 2017 - An extinct vertebrate preserved by its living hybridogenetic descendant. *Scientific Reports*, 7:, 12768. <https://doi.org/10.1038/s41598-017-12942-y>.
- DUFRESNES C., MAZEPA G., RODRIGUES N., BRELSFORD A., LITVINCHUK S.N., SERMIER R., LAVANCHY G., BETTO-COLLIARD C., BLASER O., BORZEE A., CAVOTO E., FABRE G., GHALI K., GROSSEN C., HORN A., LEUENBERGER J., PHILLIPS B.C., SAUNDERS P.A., SAVARY R., MADDALENA T., STÖCK M., DUBEY S., CANESTRELLI D., JEFFRIES D.L., 2018 - Genomic evidence for cryptic speciation in tree frogs from the Apennine Peninsula, with description of *Hyla perrini* sp. nov. *Frontiers in Ecology and Evolution*, 6, 144: 1-18.
- DUFRESNES C., MAZEPA G., JABLONSKI D., OLIVEIRA R.C., WENSELEERS T., SHABANOV D.A., AUER M., ERNST R., KOCH C., RAMIREZ-CHAVES H.E., MULDER K.P., SIMONOVO E., TIUTENKO A., KRYVOCKYZHAR D., WENNEKES P.L., ZINENKO O.I., KORSHUNOV A.V., AL-JOHANY A.M., DUNAYEV E.A., MASROOR R., BETTO-COLLIARD C., DENOËL M., BORKIN L.J., SKORINOV D.V., PASINKOVA R.A., MAZANAIEVA L.F., ROSANOV J.M., DUBEY S., LITVINCHUK S.N., 2019 - Fifteen shades of green: The evolution of *Bufo* toads revisited. *Molecular Phylogenetics and Evolution*, 141: 1-25.

- + FABBRIO R. (coord.), 2018 - Monitoraggio faunistico nella Riserva Naturale Statale "Gola del Furlo" (Pesaro e Urbino, Marche), taxa: *Lucanus tetraodon* e/o *L. cervus*, Anfibi, Rettili, Mammiferi Erinaceomorfi, Soricomorfi e Roditori, 2017 - 2018. ECOSISTEMA srl, Provincia di Pesaro e Urbino, inedito.
- + FIACCHINI D., 2003 - Atlante degli Anfibi e dei Rettili della Provincia di Ancona. Assessorato all'Ambiente Provincia di Ancona, *Nuove Ricerche Editrice*, Ancona.
- FIACCHINI D., 2004 - L'erpetofauna nelle aree protette marchigiane. *Rivista della Federazione Italiana Parchi e Riserve naturali*, 42: 36-45.
- + FIACCHINI D., 2007 - *Bombina pachypus* (Amphibia, Bombinatoridae) nelle Marche: aspetti corologici, ecologici e conservazionistici. *Biogeographia*, vol. XXVIII (2007): 603-610.
- FIACCHINI D., 2008a - Primo contributo per una "lista rossa" dell'erpetofauna marchigiana (Italia centrale): Amphibia. In: CORTI C. (ed.) - Herpetologia Sardiniae. "Le scienze" (8), Societas Herpetologica Italica, *Edizioni Belvedere*, Latina: 258-261.
- + FIACCHINI D., 2008b - *Speleomantes italicus* (Amphibia, Plethodontidae) nelle Marche: distribuzione e aspetti conservazionistici. In: FIACCHINI D., CAROTTI G., FUSCO G. (eds.), 2008 - Convegno Biospeleologia dell'Appennino: studi e ricerche su Anfibi e Invertebrati, con particolare riferimento all'Appennino Umbro-Marchigiano. Parco naturale regionale Gola della Rossa e di Frasassi, GSS - CAI Senigallia, CoSteSS, *Tecnostampa Edizioni srl*, Ostra Vetere (AN): 34-40.
- + FIACCHINI D., CAVALIERI C., 2015 - Rospo smeraldino *Bufo balearicus* - *B. viridis* complex (Anura: Bufonidae) nelle Marche: aspetti corologici, ecologici e conservazionistici. *Biologi Italiani*, aprile 2015: 1-6.
- + FIACCHINI D., DI MARTINO, V., 2006 - *Salamandrina perspicillata* nelle Marche: corologia, ecologia e aspetti della conservazione. In: VI Congresso Naz. Societas Herpetologica Italica, Roma, 27.IX-1.X 2006: 31-32.
- + FIACCHINI D., DI MARTINO V., POLINI N., 2006a - Contributo alla conoscenza della distribuzione degli Anfibi Urodeli del genere *Triturus* (Rafinesque, 1815) nelle Marche. In: ZUFFI M.A.L. (a cura di), Atti V Congresso Nazionale Societas Herpetologica Italica, Calci (PI) 29 settembre - 3 ottobre 2004. *Firenze University Press*: 83-95.
- FIACCHINI D., PELLEGRINI A., 2007 - Biotopi forestali ed erpetofauna appenninica: un caso di studio nelle Marche. *Silvae*, a.3 n.9: 193-212.
- FIACCHINI D., PELLEGRINI A., 2011 - Misure di conservazione per *Salamandrina perspicillata* (Savi, 1821) nelle Marche. In: Atti 4° Convegno nazionale Salvaguardia Anfibi (Idro, 2011), *Pianura*, n.27/2011: 99-103.
- + FIACCHINI D., PELLEGRINI A., SPILINGA C., 2007 - Anfibi e Rettili. In: AA.VV. - "Aggiornamento dei quadri conoscitivi relativi alla fauna presente nei Siti della Rete europea Natura 2000". DocUP obiettivo 2 - Marche anni 2000/2006, misura "Assistenza tecnica FESR" - submisura 2 "Studi e ricerche". A.T.I. Agrotec Spa, Studio Helix Associati e Regione Marche, Ancona: 41-67. [www.ambiente.marche.it/.../0/.../studifaunistici\\_2007\\_natura2000.pdf](http://www.ambiente.marche.it/.../0/.../studifaunistici_2007_natura2000.pdf).
- + FIACCHINI D., SCOTTI M., ANGELINI J., BURATTINI R., FUSCO G., 2006b - Gli Anfibi e i Rettili del Parco naturale regionale Gola della Rossa e di Frasassi (Marche). In: ZUFFI M.A.L. (ed.), Atti V Congresso Naz. della Societas Herpetologica Italica, Calci (PI) 29 settembre - 3 ottobre 2004: 97-106.
- + FURLANI M., 1990 - Pesci, Anfibi e Rettili. In: DIONISI V., FAMA' R., FARINA D., FURLANI M., GUBELLINI L., PERGOLINI C., POGGIANI L., TANFERNA G. - I Monti del Furlo. Regione Marche, Comunità montane Metauro, Alto e Medio Metauro e Catria e Nerone, *Editrice Fortuna Offset Stampa*, Fano: 117-133.
- GENTILLI A., SCALI S., 2006 - Natrice dal collare. In: SINDACO R., DORIA G., RAZZETTI E., BERNINI F. (eds.) - Atlante degli Anfibi e dei Rettili d'Italia. Societas Herpetologica Italica, *Edizioni Polistampa*, Firenze: 560-565.
- GIOVANNOTTI M., NISI-CERIONI P., CAPUTO V., 2010 - Mitochondrial DNA sequence analysis reveals multiple Pleistocene glacial refugia for *Podarcis muralis* (Laurenti, 1768) in the Italian Peninsula. *Italian Journal of Zoology*, 77: 3, 277-288.



- GRUPPO NISORIA (ed.), 2000 - Atlante degli Anfibi e dei Rettili della provincia di Vicenza. Gruppo Nisoria Mus. Nat. Vic., *Padovan Editore*, Vicenza.
- GVOŽDIK V., BENKOVSKY' N., CROTTINI A., BELLATI A., MORAVEC J., ROMANO A., SACCHI R., JANDKIK D., 2013 - An ancient lineage of slow worms, genus *Anguis* (Squamata: Anguillidae), survived in the Italian Peninsula. *Molecular Phylogenetics and Evolution*, vol. 69, n° 3, 2013: 1077-1092.
- KINDLER C., CHÈVRE M., URSENBACHER S., BÖHME W., HILLE A., JABLONSKI D., VAMBERGER M., FRITZ U., 2017 - Hybridization patterns in two contact zones of grass snakes reveal a new Central European snake species. *Scientific Reports*, 7: 7378.
- KINDLER C., FRITZ U., 2018 - Phylogeography and taxonomy of the barred grass snake (*Natrix helvetica*), with a discussion of the subspecies category in zoology. *Vertebrate Zoology*, 68 (3): 269-281.
- KUZMIN S., BEEBEE T., ANDREONE F., NISTRÖM P., ANTHONY B.P., SCHMIDT B., OGRODOWCZYK A., OGIELSKA M., COGALNICEANU D., KOVA'CS T., KISS I., PUKY M., VÖRÖS J., 2009 - *Pelophylax lessonae*. *The IUCN Red List of Threatened Species* e.T58643A11818386. [https://www.researchgate.net/publication/292642269\\_Pelophylax\\_lessonae\\_Pool\\_Frog](https://www.researchgate.net/publication/292642269_Pelophylax_lessonae_Pool_Frog), downloaded 04-7-2020.
- LAGHI P., MISEROCCHI D., VALLI M., 2013 - Determinazione genetica della presenza delle rane verdi alloctone *Pelophylax ridibundus* e *Pelophylax kurtmuelleri* (Amphibia, Anura, Ranidae) in due località della Romagna. *Quaderni del Museo di Storia Naturale di Ferrara*, Vol. 1: 75-78.
- + LAGHI P., PASTORELLI C., TEDALDI G., 2008 - Gli Anfibi e i Rettili. In: CASINI L., GELLINI S. (eds.) - Atlante dei Vertebrati tetrapodi della provincia di Rimini. Provincia di Rimini: 88-152, <http://www-3.unipv.it/webshi/images/files/Rimini.provincia%20tetrapodi.pdf>.
- LANZA B., 1983 - Anfibi, Rettili (Amphibia, Reptilia). Guida per il riconoscimento delle specie animali delle acque interne italiane, n.27. *C.N.R. Prom. Qual. Amb. AQ/1/205*, Verona, 27.
- LANZA B., ANDREONE F., BOLOGNA M.A., CORTI C., RAZZETTI E., 2007 - Amphibia. Fauna d'Italia, vol. XLII, *Ed. Calderini*, Bologna.
- LANZA B., NISTRÌ A., VANNI S., 2009 - Anfibi d'Italia. Quaderni di Conservazione della Natura n.29 - Ministero dell'Ambiente e della Tutela del Territorio e del Mare, ISPRA, *Grandi & Grandi Editori*, Savignano sul Panaro (MO).
- LAPINI L., 2005 - Si fa presto a dire rana - Guida al riconoscimento degli anfibi anuri nel Friuli Venezia Giulia. Provincia di Pordenone - Comando di Vigilanza Ittico-Venatoria Comune di Udine - Museo Friulano di Storia Naturale. [www.boschidimuzzana.it](http://www.boschidimuzzana.it) › pdf › bibliografia › Anfibi.
- LAPINI L., 2006 - Ramarro orientale. In: SINDACO R., DORIA G., RAZZETTI E., BERNINI F. (eds.) - Atlante degli Anfibi e dei Rettili d'Italia. *Societas Herpetologica Italica, Edizioni Polistampa*, Firenze: 460-465.
- LAPINI L., DELL'ASTA A., BRESSI N., DOLCE S., PELLARINI P., 1999 - Atlante corologico degli Anfibi e dei Rettili del Friuli-Venezia Giulia. Edizioni Museo Friulano di Storia Naturale, Comune di Udine, *Arti Grafiche Friulane*, Tavagnacco (UD).
- LEFOSSE S., 2009 - Biometria e influenza del fenotipo sulla biologia riproduttiva di *Podarcis muralis* della Toscana mediterranea. Tesi di Laurea Università di Pisa, Facoltà di Scienze Matematiche Fisiche e Naturali etd.adm.unipi.it› etd-11042008-113812, anno accademico 2008-2009. <https://core.ac.uk/reader/14696406>.
- LENK P., WÜSTER W., 1999 - A multivariate approach to the systematics of Italian rat snakes of the *Elaphe longissima* complex (Reptilia, Colubridae): revaluation of Camerano's *Callopeltis longissimus* var. *lineata*. *Herpetological Journal*, 9: 153-162.
- MACCHI S., SCALI S., BISI F., MARTINOLI A., ALONZI A., CARNEVALI L., 2020 - Piano nazionale per la gestione della testuggine palustre americana (*Trachemys scripta*). Ministero dell'Ambiente e della Tutela del Territorio e del Mare, ISPRA, Sistema Nazionale per la Protezione dell'Ambiente. [https://www.minambiente.it/sites/default/files/archivio/allegati/biodiversita/pg\\_trachemys\\_2020\\_def.pdf](https://www.minambiente.it/sites/default/files/archivio/allegati/biodiversita/pg_trachemys_2020_def.pdf).

- MACRILLANTI M., 2015 - Valutazione dello status di *E. orbicularis* (Reptilia) in località della Val Vibrata e eventuali interazioni con *Trachemys scripta*. Tesi di Laurea Università degli Studi dell'Aquila, 2012 - 2015. [http://www.riservasentina.it/documenti/studi\\_ricerche/Tartarughe-palustri-Emys-orbicularis-nella-Val-Vibrata.pdf](http://www.riservasentina.it/documenti/studi_ricerche/Tartarughe-palustri-Emys-orbicularis-nella-Val-Vibrata.pdf).
- MARINI G., DI MARTINO V., PICCININI G.B., FIACCHINI D., 2010 - Anfibi e Rettili della Riserva Naturale Regionale Sentina (Marche). In: Atti VIII Congresso Nazionale Societas Herpetologica Italica, Chieti, 22-26 settembre 2010: 63-68.
- + MAZZOTTI S., STAGNI G., 1993 - Gli Anfibi e i Rettili dell'Emilia-Romagna (Amphibia, Reptilia). *Quad. Staz. Ecol. civ. Mus. St. nat. Ferrara*, 5.
- + MAZZOTTI S., CARAMORI G., BARBIERI C., 1999 - Atlante degli Anfibi e dei Rettili dell'Emilia-Romagna (aggiornamento 1993/1997). *Quad. Staz. Ecol. civ. Mus. St. nat. Ferrara*, 12. *Cartografica Artigiana di Ferrara*.
- MAZZOTTI S., ZUFFI M.A.L., 2006 - Testuggine palustre europea. In: SINDACO R., DORIA G., RAZZETTI E., BERNINI F. (eds.) - Atlante degli Anfibi e dei Rettili d'Italia. Societas Herpetologica Italica, *Edizioni Polistampa*, Firenze: 376-381.
- MEZZASALMA M., DALL'ASTA A., LOY A., CHEYLAN M., LYMBERAKIS P., ZUFFI M.A.L., TOMOVIC L., ODIERNA G., GUARINO F.M., 2015. A sisters' story: a multidisciplinary study on the comparative phylogeography and taxonomy of *Hierophis viridiflavus* and *H. gemonensis* (Serpentes, Colubridae). *Zoologica Scripta*, Royal Swedish Academy of Sciences, 44 (5): 495-508.
- MEZZASALMA M., VANNI S., ZUFFI M.A.L., 2016 - *Hierophis viridiflavus* (Lacépède, 1789) (Biacco) e *Hierophis carbonarius* (Bonaparte, 1833) (Carbone). In: STOCH F., GENOVESI P. (eds.) - Manuali per il monitoraggio di specie e habitat di interesse comunitario (Direttiva 92/43/CEE) in Italia: specie animali. Serie Manuali e linee guida ISPRA, Roma: 296-297.
- MOCHI F., 2016 - Dizionario del dialetto piobbichese. *Grapho* 5, Fano.
- OLIVERIO M., BOLOGNA M.A., MONCIOTTI A., ANNESI F., MARIOTTINI P., 1998 - Molecular phylogenetics of the Italian *Podarcis* lizards (Reptilia, Lacertidae). *Italian Journal of Zoology* 65: 315-324. <http://dx.doi.org/10.1080/11250008809386765>.
- PAGNINI C., 2010 - Basta capì quell che s' vo' di. *Fondazione Cassa di Risparmio di Pesaro e Dopolavoro CRP Banca Marche*. SAT industria grafica, Pesaro.
- + PANDOLFI M., MACCHIA M., 2001- Presenza e distribuzione di anfibi e rettili nel Parco naturale regionale di Sasso Simone e Simoncello (Pesaro e Urbino), censimento dei siti riproduttivi e loro selezione da parte degli anfibi. *Pianura*, n.13/2001: 201-205.
- PANDOLFI M., POGGIANI L., 1982 - La mortalità di specie animali lungo le strade delle Marche. *Natura e Montagna*, n. 2, giugno 1982: 33-42.
- + PANDOLFI M., ROSSI PISA P., UBALDI D., 1973 - Proposta per la costituzione della Riserva naturale dei boschi di Sasso Simone e Simoncello (Appennino tosco-marchigiano). In: Atti III Simposio Naz. Conservazione Natura, vol. II., Ist. Zoologia Università di Bari, *Cacucci Editore*, Bari 31-56.
- + PANDOLFI M., UBALDI D., 1976 - Osservazioni vegetazionali e faunistiche su di un limitato ambiente palustre della Valle del Mutino (Appennino Pesarese). In: Scritti in memoria di Augusto Toschi, *Suppl. Ricerche di Biologia della Selvaggina*, Vol.VII, Laboratorio di Zoologia applicata alla Caccia, Bologna: 513-534.
- PAOLUCCI C., FUHN I.E., BRUNO S., 1999 - L'erpetofauna abruzzese, documenti e prospettive. *Q. Am. Bio*, 7, Roma.
- PEDALL I., FRITZ U., STUCKAS H., VALDEÓN A., WINK M., 2010 - Gene flow across secondary contact zones of the *Emys orbicularis* complex in the Western Mediterranean and evidence for extinction and re-introduction of pond turtles on Corsica and Sardinia (Testudines: Emydidae). *J. Zool. Syst. Evol. Res.*, (2011) 49 (1): 44-57.
- + PELLEGRINI A., 2002 - Monte Nerone, nel regno della salamandrina. Raccolta di studi sui beni culturali ed ambientali, 18. *Ernesto Paleani Editore*, Cagli.
- + PELLEGRINI A., FIACCHINI D., FOSSI M., 2008 - Erpetofauna. In: PERNA P. *et al.* - Piano di Gestione della Fauna Parco Regionale del Conero. Studio Helix Associati. <http://www.parcodelconero.org/wp-content/uploads/Piano%20Faunistico/Piano-di-Gestione-Fauna-Parco-Conero.pdf>.

- + PIAZZINI S. 2011 - Studio della batracofauna, con particolare riguardo all'individuazione dei siti riproduttivi di *Salamandrina perspicillata* e *Bombina pachypus* dei SIC "Foreste Alto Bacino dell'Arno"; "Foreste di Camaldoli e Badia Prataglia"; "Bocca Trabaria"; "Valle della Corte". In: AA.VV. - Azione A3 Inventario naturalistico Ante Interventi, LIFE NAT/IT/000371 ReSilFor - Ricostituzione di boschi a dominanza di faggio con *Abies alba* nell'appennino Tosco-Marchigiano.
- + PISA G., UBALDI D., 1971 - Osservazioni naturalistiche nei dintorni del Sasso di Simone e Simoncello. *Natura e Montagna*, ser. 3, a. 11 (2): 49-68.
- + POGGIANI L., 2014 - I Beni Ambientali della Provincia di Pesaro e Urbino. Quaderni dell'Ambiente vol. n.26/2014, Assessorato Beni ed Attività Ambientali Provincia di Pesaro e Urbino, *Arti Grafiche STIBU*, Urbania.
- + POGGIANI L., DONISI V. (eds.), 2003 - Gli Anfibi e i Rettili della Provincia di Pesaro e Urbino. I Quaderni dell'Ambiente n. 12/2002, Assessorato Beni ed Attività Ambientali Provincia di Pesaro e Urbino, *Arti Grafiche STIBU*, Urbania.
- PRIARONE E., SALVIDIO S., LATTES A., 2000 - Differenziazione morfologica di *Podarcis muralis* (Laurenti, 1768) del Monte Beigua (SV), in: GIACOMA C. (a cura di) - Atti I Congresso Nazionale della Societas Herpetologica Italica (Torino, 2-6 Ottobre 1996). Museo Regionale di Scienze Naturali, Torino: 409-413.
- + RAGNI B., DI MURO G., SPILINGA C., MANDRICI A., GHETTI L., 2006 - Anfibi e Rettili dell'Umbria - Distribuzione geografica ed ecologica. Regione dell'Umbria e Università degli Studi di Perugia. *Petruzzi Editore*, Città di Castello.
- RAZZETTI E., BERNINI E., 2006 - Tritone punteggiato. In: SINDACO R., DORIA G., RAZZETTI E., BERNINI F. (eds.) - Atlante degli Anfibi e dei Rettili d'Italia. Societas Herpetologica Italica, *Edizioni Polistampa*, Firenze: 230-235.
- RAZZETTI E., BONINI L., ANDREONE F., 2001 - Lista ragionata di nomi comuni degli anfibi e dei rettili italiani. *Ital. J. Zool.*, 68: 243-259.
- RAZZETTI E., VIOLANI C., BERNINI F., 2008 - Preparazione e conservazione museale delle larve di anfibi. BARBAGLI F. (ed.) - Atti dei Seminari ANMS di Pavia "Preparazione, conservazione e restauro dei reperti naturalistici: metodologie ed esperienze". *Museologia Scientifica Memorie*, n. 3/2008: 85-87.
- RAZZETTI E., ZANGHELLINI S., 2006 - Saettone. In: SINDACO R., DORIA G., RAZZETTI E., BERNINI F. (eds.) - Atlante degli Anfibi e dei Rettili d'Italia. Societas Herpetologica Italica, *Edizioni Polistampa*, Firenze: 576-583.
- + RISVEGLIA M., MENCARELLI M., MORGANTI N., MORICI F., 2011 - Effetti della frammentazione degli habitat sulle popolazioni di anfibi e rettili del Parco naturale regionale del Monte San Bartolo. In: IV Convegno Salvaguardia Anfibi, Idro (Bs), 18-21 maggio 2011. *Pianura*, n.27/2011: 126-128.
- ROMANO A., BRUNI G., PAOLETTI C., 2009 - Sexual dimorphism in the Italian endemic species *Salamandrina perspicillata* (Savi, 1821) and testing of a field method for sexing salamanders. *Amphibia-Reptilia* Vol. 30: 425-434 DOI: 10.1163/156853809788795128.
- RONDININI C., BATTISTONI A., PERONACE V., TEOFILI C. (compilatori), 2013 - Lista Rossa IUCN dei Vertebrati Italiani. Comitato Italiano IUCN, e Ministero dell'Ambiente e della Tutela del Territorio e del Mare, Roma, [http://www.iucn.it/pdf/Comitato\\_IUCN\\_Lista\\_Rossa\\_dei\\_vertibrati\\_italiani.pdf](http://www.iucn.it/pdf/Comitato_IUCN_Lista_Rossa_dei_vertibrati_italiani.pdf).
- SCHULTZE N., SPITZWEG C., CORTI C., DELAGUERRE M., DI NICOLA M.R., GENIEZ P., LAPINI L., LIUZZI C., LUNGHI E., NOVARINI N., PICARIELLO O., RAZZETTI E., SPERONE E., STELLATI L., VIGNOLI L., ASZTALOS M., KINDLER C., VAMBERGER M., FRITZ U., 2020 - Mitochondrial ghost lineages blur phylogeography and taxonomy of *Natrix helvetica* and *N. natrix* in Italy and Corsica. *Zoologica Scripta*:1-17.
- SCOCCIANTI C., 1998 - Progetti di ripristino, miglioramento ambientale e costruzione di zone umide per la conservazione di anfibi e rettili. In: FRAGOMENO F. (ed.) - Atti Convegno interregionale: Conservazione e ripristino delle zone umide delle Marche, quali prospettive?, Fano, 20-10-1997, Ass. Volontariato Laboratorio di Ecologia all'Aperto "Stagno Urbani", *Grapho 5 Litografia*, Fano: 35-50.

- SILLERO N., CAMPOS J., BONARDI A., CORTI C., CREEMERS R., CROCHET P.A., CRNOBRNJA ISAILOVIĆ J., DENOËL M., FICETOLA G.F., GONÇALVES J., KUZMIN S., LYMBERAKIS P., De POUS P., RODRIGUEZ A., SINDACO R., SPEYBROECK J., TOXOPEUS B., VIEITES D.R., VENCES M., 2014 - Updated distribution and biogeography of amphibians and reptiles of Europe. *Amphibia-Reptilia*, 35 (2014): 1-31.
- SILVESTRI A., 1972 - Osservazioni di Zoologia Romagnola. *Boll. Mens. Camera di Commercio, Industria, Artigianato e Agricoltura Forlì*, XII. 1971-V. 1972.
- SILVI A., SIMONCELLI E., 2004 - Come parlano i fanesi. Vol. primo - Dizionario. *Edizioni Grapho 5*, Fano.
- SINDACO R., DORIA G., RAZZETTI E., BERNINI F. (eds.), 2006 - Atlante degli Anfibi e dei Rettili d'Italia. Societas Herpetologica Italica, *Edizioni Polistampa*, Firenze.
- SINDACO R., ROMANO A., MARTINEZ-SOLANO I., 2009 - *Bufo balearicus*. The IUCN Red List of Threatened Species 2009: e.T153567A4517245. <http://dx.doi.org/10.2305/IUCN.UK.2009.RLTS.T153567A4517245.en>.
- SORAVIA G., 1969 - Vocabolario del dialetto cagliese. *Associazione Pro Loco Cagli*.
- SPEYBROECK J., BEUKEMA W., DUFRESNES C., FRITZ U., JABLONSKI D., LYMBERAKIS P., MARTINEZ-SOLANO I., RAZZETTI E., VAMBERGER M., VENCES M., VÖRÖS J., CROCHET P., 2020 - Species list of the European herpetofauna - 2020 update by the Taxonomic Committee of the Societas Europaea Herpetologica. *Amphibia-Reptilia*, 41 (2020): 139-189. downloaded from Brill.com06/10/2020.
- STAGNI G., DALL'OLIO R., FUSINI U., MAZZOTTI S., SCOCCIANI C., SERRA A., 2004 - Declining populations of apennine yellow-bellied toad *Bombina pachypus* in the northern Apennines (Italy): is *Batrachochytrium dendrobatidis* the main cause? *Ital. J. Zool.*, 71: 151-154.
- STÖCK M., SICILIA A., BELFIORE N., BUCKLEY D., LO BRUTTO S., LO VALVO M., ARCULEO M., 2008 - Post-Messinian evolutionary relationships across the Sicilian channel: Mitochondrial and nuclear markers link a new green toad from Sicily to African relatives. *BMC Evolutionary Biology*, n.8: 56-74.
- + TADDEI, A., 1949 - Le Lacerte (Archaeolacerte e *Podarcis*) dell'Italia Peninsulare e delle Isole. *Comm. Pontif. Acad. Sci.*, 13 (4): 197-274.
- TEDALDI G., 1984 - Guida agli Anfibi e ai Rettili della Romagna. Guide verdi Maggioli, *Maggioli Editore*, Rimini.
- TEDALDI G., 1998a - Osservazioni ecologiche sulla Salamandra pezzata e sulla Salamandrina dagli occhiali nelle Foreste di Campigna e della Lama. Provincia di Forlì-Cesena, *Grafiche MDM*, Forlì.
- + TEDALDI G., 2001 - La Salamandra pezzata nell'Appennino tosco-romagnolo e in alcune zone limitrofe dell'Emilia, della Toscana e delle Marche: stato attuale delle conoscenze e problemi di conservazione. *Pianura*, n. 13/2001: 129-132.
- + TEDALDI G., 2008 - Testuggine palustre europea o Emide europea *Emys orbicularis* (Linnaeus, 1758). In: CASINI L., GELLINI S. (eds.) - Atlante dei Vertebrati Tetrapodi della provincia di Rimini. Provincia di Rimini: 122-123.
- TEDALDI G., CARLINI D., 2001 - Status delle conoscenze sulla distribuzione degli Anfibi nella provincia di Forlì-Cesena. *Riv. Idrobiol.*, 40, 1: 319-327.
- TEDALDI G., LAGHI P., 1998 - L'atlante erpetologico della Provincia di Forlì-Cesena: risultati dopo cinque anni di attività (primo contributo). *Quad. Studi Nat. Romagna*, 10: 33-45.
- TEDALDI G., SCARAVELLI D., CRUDELE G., 1996 - *Triturus alpestris apuanus* in Provincia di Forlì-Cesena e considerazioni sulla sua presenza nell'Appennino tosco-romagnolo (Amphibia, Salamandridae). *Quad. Studi Nat. Romagna*, 5: 49-54.
- + TEDALDI G., SUZZI VALLI A., CASALI S., SANTI D., BUSIGNANI G., 2014 - Anfibi e Rettili della Repubblica di San Marino. Centro Naturalistico Sammarinese, Borgo Maggiore Repubblica di San Marino.
- LANZA B., 1968 - Anfibi. Rettili. In: TORTONESE E., LANZA B., 1968 - Pesci, Anfibi e Rettili. Piccola Fauna Italiana, *Aldo Martello Editore*, Milano: 105-174.

- TRIEPEI S., SERRONI P., BRUNELLI E., 1999 - Guida-atlante degli Anfibi della Provincia di Cosenza. *Luigi Pellegrini Editore*, Cosenza.
- UBALDI D., 2000 - Le associazioni vegetali della Provincia di Pesaro e Urbino. In: URBINATI C., UBALDI D., GUBELLINI L., POGGIANI L., PANDOLFI M. - Alberi e arbusti per il nostro verde. I Quaderni dell'Ambiente n.5, Assessorato Ambiente - Beni e Attività ambientali Provincia di Pesaro e Urbino, *Arti Grafiche STIBU*, Urbania: 53-77.
- + UNIVERSITA' DEGLI STUDI DI URBINO, 2006 - Monitoraggio di specie faunistiche presenti nella ZPS n. 9 "Furlo". Analisi del sistema ambientale attraverso indicatori ecologici, settembre 2006. Università degli Studi di Urbino - Facoltà di Scienze e Tecnologie e CIRPEG, Provincia di Pesaro e Urbino, inedito.
- + UNIVERSITA' DEGLI STUDI DI URBINO, 2010 - Effetti della frammentazione degli habitat sulle popolazioni di anfibi e rettili del Parco Naturale del Monte San Bartolo. Relazione finale Progetto 2010. Università degli Studi di Urbino - Dipartimento di Scienze dell'Uomo, dell'Ambiente e della Natura, inedito.
- URBINATI C., 2000 - Bosco e paesaggio nella Provincia di Pesaro e Urbino. In: URBINATI C., UBALDI D., GUBELLINI L., POGGIANI L., PANDOLFI M. - Alberi e arbusti per il nostro verde. I Quaderni dell'Ambiente n.5, Assessorato Ambiente - Beni e Attività ambientali Provincia di Pesaro e Urbino, *Arti Grafiche STIBU*, Urbania: 29-52.
- + VALLI M., LAGHI P., 2012 - Segnalazioni faunistiche: 124 - *Emys orbicularis* (Linnaeus, 1758) (Reptilia Testudines Emydidae). *Quad. Studi Nat. Romagna*, 36 (dicembre 2012): 212-214.
- VANNI S., 1980 - Note sulla Salamandrina dagli occhiali [*Salamandrina terdigitata* (Lacépède, 1788)] in Toscana (Amphibia Salamandridae). *Atti Soc. Tosc. Sci. Nat., Mem., Serie B*, 87 (1980): 135-159.
- + VANNI S., 2001 - Note sulla fauna erpetologica di alcune riserve naturali della provincia di Arezzo. *Pianura*, n.13/2001: 133-135.
- + VANNI S., NISTRÌ A., 2006 - Atlante degli Anfibi e dei Rettili della Toscana. Regione Toscana e Museo di Storia Naturale Sezione di Zoologia "La Specola", Firenze.
- + VANNI S., NISTRÌ A., CORTI C., 1994 - Note sull'erpetofauna dell'Appennino Umbro-Marchigiano fra il Fiume Marecchia e il Fiume Esino (Amphibia, Reptilia). *Biogeografia*, vol. XVII (1993): 487-508.
- + VANNI S., NISTRÌ A., LANZA B., 2003 - Nuovi dati sulla distribuzione di *Triturus alpestris apuanus* (Bonaparte, 1839) in Toscana (Amphibia, Salamandridae). *Atti Soc. Tosc. Sci. Nat., Mem., Serie B*, 109: 81-87.
- + VANNINI E., STAGNI A., 1972 - Inibizione con actinomicina D dei processi di inversione sessuale provocati dal testosterone sugli ovari dei girini di *Rana dalmatina*. *Arch. Ital. Anat. Embriol.*, 77 (1): 25-68.
- VIGNOLI L., SILICI R., BRIZZI R., BOLOGNA M.A, 2010 - In vivo sexual discrimination in *Salamandrina perspicillata*: a cross-check analysis of annual changes in external cloacal morphology and spermic urine release. *Herpetological Journal* 20: 17-24.
- ZANGHELLINI S., 2006 - Orbetino. In: SINDACO R., DORIA G., RAZZETTI E., BERNINI F. (eds.) - Atlante degli Anfibi e dei Rettili d'Italia. Societas Herpetologica Italica, *Edizioni Polistampa*, Firenze: 426-429.

### Sitografia

- + iNaturalist. California Academy of Sciences e National Geographic Society, [www.inaturalist.org](http://www.inaturalist.org).
- Natura Mediterraneo - Galleria tassonomica - Amphibia, <https://www.naturamediterraneo.com/forum/gallery.asp?case=Amphibia>.
- Natura Mediterraneo - Galleria tassonomica - Reptilia, <https://www.naturamediterraneo.com/forum/gallery.asp?case=Reptilia>.



## Gli autori

### **Luciano Poggiani**

Nato a Fano nel 1943. Fin da piccolo appassionato del mondo della natura. Si è laureato in Scienze Naturali e ha insegnato in diverse scuole della Provincia di Pesaro e Ubino. Ha pubblicato numerosi libri sugli ambienti naturali, la flora e la fauna. I suoi scritti sono anche contenuti nel sito [www.lavalledelmetauro.it](http://www.lavalledelmetauro.it). Si è occupato di erpetologia a partire dal 1963.

### **Virgilio Dionisi**

Nato a Fano nel 1953. E' laureato in Scienze biologiche e ha insegnato Matematica e Scienze nella scuola secondaria di primo grado. L'osservazione della fauna del territorio in cui vive rappresenta il suo principale interesse. Risalgono a oltre trentacinque anni fa i suoi primi articoli scientifici e i libri di divulgazione naturalistica. Negli ultimi anni si è dedicato anche ai racconti.

### **Loris Bagli**

Nato a Rimini nel 1955. Laureato in Scienze Biologiche, ha insegnato discipline scientifiche nella scuola secondaria di primo grado. Ha contribuito alla realizzazione di musei naturalistici e aree protette. Collabora con il WWF Rimini come referente scientifico dell'Oasi Cà Brigida. Ha pubblicato monografie naturalistiche, studi scientifici e scritti divulgativi.

### **Nicoletta Bedosti**

Nata a Pesaro nel 1970. Laureata in Scienze Naturali all'Università di Padova. Dottorato di ricerca in Scienze della Terra, Paleontologia, nel 2016. Docente di Scienze Naturali nelle scuole secondarie di 2°; direttrice dal 2008 del Museo Paleontologico "L. Sorbini" di Fiorenzuola di Focara (Ente Parco San Bartolo). Autrice di pubblicazioni e di quaderni divulgativi scientifici.

### **Luca Coppari**

Nato a Recanati nel 1990. E' laureato in Scienze biologiche e si è specializzato in erpetologia in Belgio. Ha collaborato a diversi progetti di monitoraggio e conservazione di Anfibi e Rettili nelle Marche e in altre parti d'Italia. Al momento è il coordinatore della sezione interregionale della SHI Umbria-Marche e membro della Commissione Conservazione SHI.

### **Matteo R. Di Nicola**

Nato a Milano nel 1986. È laureato in Scienze Naturali con tesi in ambito erpetologico. Dal 2013 è insegnante di matematica e scienze nella scuola secondaria. Da sempre appassionato di erpetofauna e fotografia naturalistica, è autore di mostre fotografiche, libri e articoli scientifici. Sua opera più recente è la guida nazionale "Anfibi & Rettili d'Italia".

### **David Fiacchini**

Nato alle sorgenti del fiume Esino nel 1973, si appassiona di zoologia sin dal periodo universitario. Biologo, insegnante di Scienze naturali nei licei del maceratese, in ambito erpetologico ha curato l'Atlante degli Anfibi e dei Rettili della Provincia di Ancona e quello del Parco Nazionale dei Monti Sibillini. Appassionato di montagna, è socio della SHI dal 2002.

### **Cristian Gori**

Nato a Pesaro nel 1994, si è laureato in scienze biologiche ed è attualmente studente di biologia molecolare e applicata. Fin da piccolissimo interessato alla natura e agli animali, oggi è un allevatore amatoriale di animali autoctoni ed esotici per scopi divulgativi, organizzando mostre e giornate a tema per poterli conoscere al meglio.

### **Leonardo Gubellini**

Nato a Fossombrone nel 1954. Da piccolo era appassionato di Insetti, interesse che conserva tuttora. Si è laureato in Scienze Biologiche e in Scienze Naturali. Ha sempre lavorato presso il Centro Ricerche Floristiche Marche della Provincia di Pesaro e Urbino. Allievo di A.J. B. Brilli-Cattarini, ha pubblicato vari lavori scientifici e divulgativi, soprattutto sulla flora marchigiana.

### **Andrea Pellegrini**

Nato a Urbino nel 1972. Guida Naturalistica dal 1997, ha partecipato ai monitoraggi erpetologici per la Rete Natura 2000 e ha pubblicato, assieme a David Fiacchini, su *Acta Herpetologica* e su *Silvae studii* sull'impatto della selvicoltura sulle popolazioni di anfibi. Autore di 10 libri su ambienti naturali e tra questi "Monte Nerone, nel regno della salamandrina".

## Indice delle specie

- |     |  |     |   |
|-----|--|-----|---|
| 332 | <i>Anguis veronensis</i>                   | 366 | <i>Natrix helvetica sicula</i>                          |
| 351 | Biacco                                     | 373 | <i>Natrix tessellata</i>                                |
| 351 | Biacco nero                                | 332 | Orbettino italiano                                      |
| 212 | <i>Bombina variegata</i>                   | 240 | <i>Pelophylax lessonae</i> /P. kl.<br><i>esculentus</i> |
| 212 | <i>Bombina variegata pachypus</i>          | 303 | <i>Podarcis muralis</i>                                 |
| 219 | <i>Bufo bufo</i>                           | 321 | <i>Podarcis siculus</i>                                 |
| 226 | <i>Bufo viridis</i>                        | 321 | <i>Podarcis siculus campestris</i>                      |
| 226 | <i>Bufo viridis balearicus</i>             | 234 | Raganella italiana                                      |
| 267 | <i>Caretta caretta</i>                     | 296 | Ramarro occidentale                                     |
| 346 | Cervone                                    | 252 | Rana agile  |
| 328 | <i>Chalcides chalcides</i>                 | 259 | Rana appenninica  |
| 343 | Colubro di Riccioli                        | 252 | <i>Rana dalmatina</i>                                   |
| 338 | Colubro liscio                             | 240 | Rana di Lessona   |
| 338 | <i>Coronella austriaca</i>                 | 240 | Rana esculenta  |
| 343 | <i>Coronella girondica</i>                 | 259 | <i>Rana italica</i>                                     |
| 346 | <i>Elaphe quatuorlineata</i>               | 383 | Rana montana  |
| 275 | <i>Emys orbicularis</i>                    | 383 | <i>Rana temporaria</i>                                  |
| 292 | Geco comune                                | 240 | Rana verde  |
| 288 | Geco verrucoso                             | 219 | Rospo comune  |
| 206 | Geotritone italiano                        | 226 | Rospo smeraldino  |
| 288 | <i>Hemidactylus turcicus</i>               | 226 | Rospo smeraldino italiano                               |
| 351 | <i>Hierophis viridiflavus</i>              | 361 | Saettone comune   |
| 351 | <i>Hierophis viridiflavus carbonarius</i>  | 191 | Salamandra pezzata                                      |
| 351 | <i>Hierophis viridiflavus viridiflavus</i> | 191 | Salamandra pezzata appenninica                          |
| 206 | <i>Hydromantes italicus</i>                | 191 | <i>Salamandra salamandra</i>                            |
| 234 | <i>Hyla intermedia</i>                     | 191 | <i>Salamandra salamandra gigliolii</i>                  |
| 173 | <i>Ichthyosaura alpestris</i>              | 198 | <i>Salamandrina perspicillata</i>                       |
| 173 | <i>Ichthyosaura alpestris apuana</i>       | 198 | Salamandrina di Savi                                    |
| 296 | <i>Lacerta bilineata</i>                   | 292 | <i>Tarentola mauritanica</i>                            |
| 383 | <i>Lissotriton italicus</i>                | 267 | Tartaruga caretta                                       |
| 179 | <i>Lissotriton vulgaris</i>                | 385 | <i>Testudo hermanni</i>                                 |
| 179 | <i>Lissotriton vulgaris meridionalis</i>   | 281 | Testuggine dalle orecchie rosse                         |
| 321 | Lucertola campestre                        | 281 | Testuggine dalle orecchie gialle                        |
| 303 | Lucertola muraiola                         | 385 | Testuggine di Hermann                                   |
| 328 | Luscengola comune                          | 281 | Testuggine palustre americana                           |
| 366 | Natrice dal collare elvetica               | 275 | Testuggine palustre europea                             |
| 373 | Natrice tassellata                         | 281 | <i>Trachemys scripta</i>                                |
| 366 | <i>Natrix helvetica</i>                    | 281 | <i>Trachemys scripta elegans</i>                        |
|     |  | 281 | <i>Trachemys scripta scripta</i>                        |
|     |  | 173 | Tritone alpestre  |

173	Tritone appenninico	212	Ululone dal ventre giallo
185	Tritone crestato italiano	378	<i>Vipera aspis</i>
383	Tritone italiano	378	<i>Vipera aspis francisciredi</i>
179	Tritone punteggiato	378	Vipera comune
179	Tritone punteggiato italiano	378	Vipera di Redi
185	<i>Triturus carnifex</i>	361	<i>Zamenis longissimus</i>
212	Ululone appenninico		

Finito di stampare nel mese di ottobre 2020  
Presso le Arti Grafiche STIBU di Urbania (PU)

